

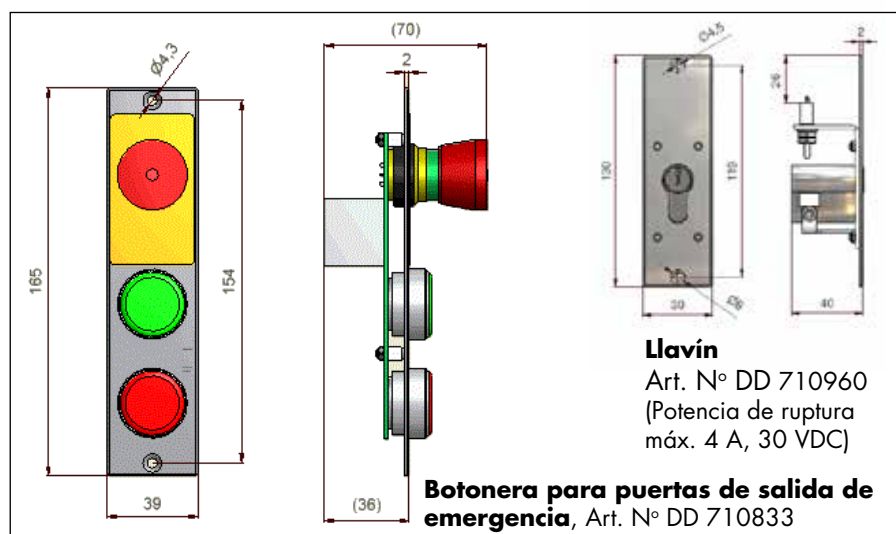


Sistema de control de puertas con función de esclusa Botonera para puertas de emergencia

El sistema DICTATOR de control de puertas con función de esclusa permite integrar puertas de salida de emergencia. En estas puertas se instala una botonera adicional, una especial para puertas de emergencia, que solo debe utilizarse en estos casos. En el caso de funcionamiento normal se utiliza el pulsador ordinario de la botonera (sin Apertura de Emergencia) para tal efecto.

La botonera especial para puertas de salida de emergencia ha sido comprobado por el TÜV Thüringen de Alemania, según las exigencias de la normativa para sistemas eléctricos de cierre de puertas de salida de emergencia (ElVTR) y aprobado según certificado P-3250/08.

Dimensiones



Funcionamiento

En el caso de una emergencia se puede abrir la puerta con el pulsador Apertura de Emergencia. Como elemento de cierre se debe instalar un dispositivo homologado, (ver los electroimanes rectangulares (homologados, marcados con un asterisco*) de DICTATOR, página 08.039.00 ss ó los abrepuertas eléctricos, página 08.056.00 ss). Cuando la alimentación del electroimán cesa, la puerta se puede abrir.

La botonera de emergencia dispone de contactos para activar transmisores externos de señales (sirena, luz, bocina). La alimentación de los transmisores de señales por medio de los contactos de la botonera está limitada a 1,4 A. (ATENCIÓN: Cuando se dimensione la fuente de alimentación del sistema de puertas con función de esclusa, se debe tener en cuenta esta limitación!)

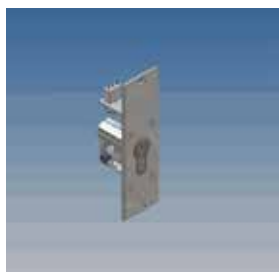
Si el sistema es concebido para una Apertura de Emergencia global, la orden de Apertura de Emergencia también puede ser activada por una central de control en el edificio.

El estado de la puerta está indicado por el color de la iluminación del pulsador:

LED rojo iluminado: la puerta está bloqueada eléctricamente.

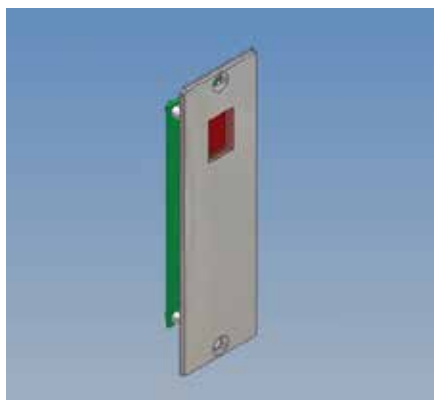
LED verde iluminado: la puerta está desbloqueada.

Después de un desbloqueo de emergencia debe cerrarse la puerta mediante un elemento de acción externo a la botonera pero en las inmediaciones de ella, como por ej. el llavín con placa frontal inoxidable (AISI 304), Art. N° DD 710960 (ver la ill. a la izquierda y el dibujo con dimensiones arriba). El semicilindro según DIN 18252 es por parte del cliente.



Datos técnicos Botonera para puertas de salida de emergencia

| | |
|---|----------------------|
| Consumo | 24 VDC, aprox. 80 mA |
| Protección | IP 20 |
| Temperatura de trabajo | -10 °C hasta +40 °C |
| Contactos Apertura de Emergencia (carga) | 2 NC: 2,8 A |
| Entrada para señales del sistema de alarma | contacto NC |
| Salida para transmisores de señales (bocina etc.) | 24 VDC, max. 1,4 A |



Sistema de control de puertas con función de esclusa Temporizador

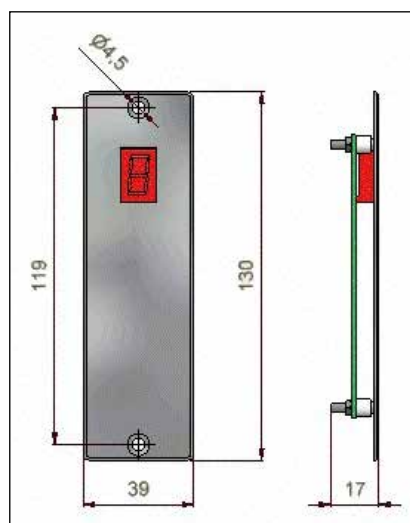
Algunos sistemas de puertas con función de esclusa requieren un tiempo determinado antes de abrir la puerta de una sala blanca, por ejemplo, si se precisa una cualidad determinada del aire o de la temperatura. Con el temporizador DICTATOR se puede actuar sobre un máximo de 6 puertas "blancas" y 6 puertas que denominaremos "negras", por contraposición a las "blancas". El temporizador empieza a actuar únicamente cuando las puertas "negras" están cerradas. Si durante el tiempo de actuación del temporizador se abre una puerta, el tiempo programado empieza a contar desde el principio. Una vez transcurrido el tiempo ajustado será posible abrir una puerta blanca.

Función, dimensiones

Que a una puerta se la cualifique de "blanca" o "negra" dependerá de las conexiones que escojamos en las botoneras y el temporizador.

En éste se puede ajustar, con 4 DIP-switches uno de los 16 tiempos programados. Si se precisa un tiempo determinado, debe indicarse en el pedido para programarlo en fábrica.

El temporizador dispone de un indicador decimal de 7 segmentos. El temporizador está disponible cuando el indicador está iluminado. Si con la acción sobre una botonera activamos el temporizador el indicador empieza a parpadear a cada segundo. Cuando todas las puertas "negras" se cierran, empieza a contar el tiempo y el indicador marca una cifra. El temporizador subdivide el tiempo ajustado automáticamente en 10 partes y en el indicador descuenta del 9 a 0. Refleja el tiempo que la puerta estará bloqueada.



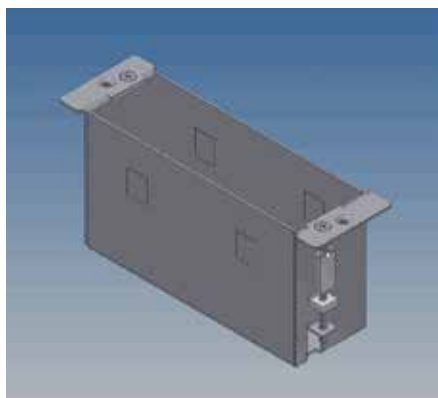
Ejecuciones, suministro

En el temporizador (Art. N° DD 710805) pueden conectarse paralelamente hasta 6 indicadores subsidiarios ZA (Art. N° DD 710806). Para esto se necesita un solo módulo de ampliación (Art. N° DD 710808) independiente de la cantidad de los indicadores subsidiarios conectados.

El temporizador se conecta mediante una instalación (que ha de efectuar el cliente) directamente a la caja de distribución. El módulo de ampliación y los indicadores subsidiarios se conectan mediante los cables de conexión (Art. N° DD 710809 o 710810). Si los cables del suministro se quedan cortos, el cliente deberá hacer la instalación. En este caso necesitará un juego de conectores por módulo (Art. N° DD 710811).

Datos técnicos

| | |
|-------------------------------|--|
| Consumo temporizador | 24 VDC, max. 20 mA |
| Consumo módulo de ampliación | 24 VDC, max. 2 mA |
| Consumo indicador subsidiario | 24 VDC, max. 10 mA |
| Protección | IP 20 |
| Temperatura de trabajo | -10 °C hasta +40 °C |
| Intervalos | 16 tiempos diferentes programados (0, 15, 20, 25, 30, 35, 40, 50, 60, 120, 180, 240, 300, 420, 540, 660 segundos) periodo max. 2,75 horas |
| Número de puertas | 6 puertas "blancas" y max. 6 puertas "negras" |



Sistema de control de puertas con función de esclusa Componentes de montaje

Para las botoneras diferentes son suministrables cajas adecuadas de superficie o para empotrar.

Además puede colocar en las botoneras con pulsador de Apertura de Emergencia una cápsula de precinto para impedir un accionamiento no autorizado.

Cajas de superficie y para empotrar

Habitualmente las botoneras con y sin módulo de control y los temporizadores se instalan empotradas en la perfilera hueca de la puerta esclusa. En caso necesario es disponible una caja adecuada para empotrar (Art. N° DD 710829).

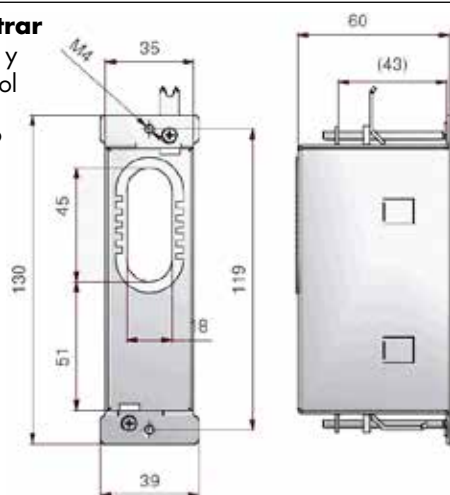
Pero para las botoneras hay también la posibilidad de instalarlas de superficie. La caja de superficie tiene la protección IP 65 y es lacada en polvo. Son disponibles dos colores:
- blanco RAL 9010 (Art. N° DD 710831)
- blanco aluminio, metálico, RAL 9006 (Art. N° DD 710832).

Para la botonera para puertas de emergencia hay también una caja para empotrar (Art. N° DD 710834) y una de superficie en blanco RAL 9010 (Art. N° DD 710835).



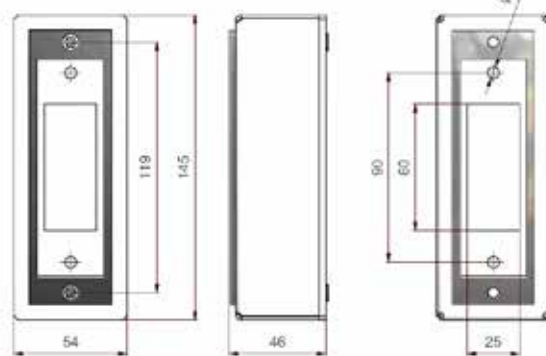
Caja para empotrar

para botoneras con y sin módulo de control y el temporizador
Art. N° DD 710829

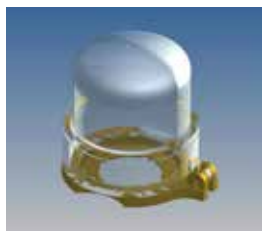


Caja de superficie

para botoneras con y sin módulo de control y temporizador
Art. N° DD 710831/710832



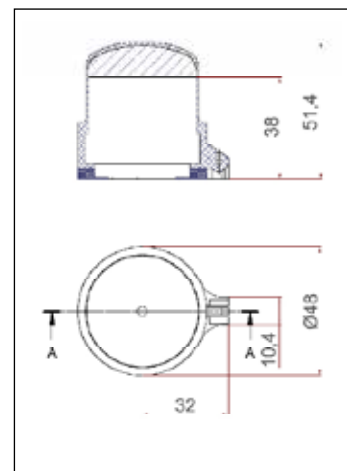
Cápsula de precinto



En caso de que en un sistema de esclusa los pulsadores de Apertura de Emergencia estén utilizados una y otra vez sin autorización, puede reequiparlos con la cápsula de precinto (Art. N° DD 710839). La cápsula de precinto es de plástico transparente, inalterable a los rayos UV, con un anillo de fijación amarillo.

Al accionar la cápsula de precinto, su parte superior entra en la parte inferior. Puede reutilizarla después haber abierto el precinto y sacado la parte superior.

El precinto no está incluido en el suministro.





Componentes adicionales para el sistema de esclusa descentralizado y centralizado - Datos de pedido

En esta página resumimos los datos de pedido de los componentes adicionales para el sistema DICTATOR de esclusa descentralizado y centralizado mencionados en las páginas precedentes.

Datos de pedido

Botonera para puertas de emergencia

Temporizador

(ver página 08.036.00)

Componentes de montaje

(ver página 08.037.00)

| | |
|---|-------------------|
| Botonera para salidas de emergencia FT P | Art. Nº DD 710833 |
| Llavín para la botonera para salida de emergencia | Art. Nº DD 710960 |
| Temporizador ZS | Art. Nº DD 710805 |
| Indicador subsidiario ZA para el temporizador | Art. Nº DD 710806 |
| Módulo de ampliación para el indicador subsidiario | Art. Nº DD 710808 |
| Caja para empotrar P para botoneras con/sin módulo de control | Art. Nº DD 710829 |
| Caja de superficie P para botoneras con/sin módulo de control, blanca, RAL 9010 | Art. Nº DD 710831 |
| Caja de superficie P para botoneras con/sin módulo de control, metálica, RAL 9006 | Art. Nº DD 710832 |
| Caja para empotrar P para botonera salida de emergencia | Art. Nº DD 710834 |
| Caja superficie P para botonera de salida de emergencia, blanca, RAL 9010 | Art. Nº DD 710835 |
| Cápsula de precinto | Art. Nº DD 710839 |