

Maniobra SQUARE 800

Maniobra con microprocesador para accionamientos cortafuego DC

La maniobra SQUARE 800 está concebida para accionamientos cortafuego DC.

Tiene una estructura muy fácil de usar.

Todos los trabajos de ajuste se efectúan sobre un teclado de membrana en la **tapa** de la caja de la maniobra **cerrada**. Así se observan las altas exigencias de seguridad.

Por el texto completo a doble espacio en el display se puede ver exactamente el paso de programación actual. Esto simplifica mucho el ajuste. El display con teclado de membrana permite también consultar el diagnóstico.

Por el teclado de membrana puede programar cómodamente las funciones de operación deseadas en la obra.

En el display LCD aparece el **menú de programación** (puede elegir entre 5 **idiomas diferentes**) con dos líneas para realizar todos los ajustes sin necesidad de un manual extenso y complicado. Todos los ajustes quedan protegidos por un **código de acceso** que puede elegir libremente.



Resumen

Tipo de maniobra	cortafuego con motores DC: SQUARE 800
Motores a conectar	24/48 VDC, máx. 300 W
Verificado con	DICTAMAT 8000-21, DICTAMAT 7000-21, DICTAMAT 3700-21
Certificado no.	Z-6.5-1707 con los accionamientos mencionados arriba



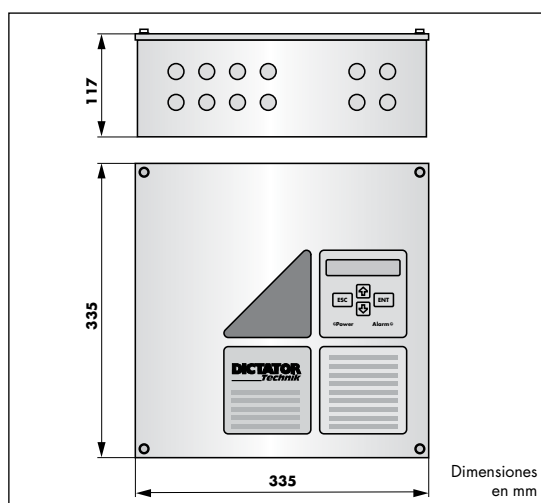


Dimensiones / Instrucciones de montaje

La caja de las maniobras SQUARE ha sido diseñado de manera que sus **dimensiones externas** sean las más **pequeñas** posibles para poder instalarla también en lugares estrechos. El **interior**, por el contrario, es bastante **amplio** para **ubicar** además de la placa de la maniobra **otros dispositivos** (por ejemplo: control de una banda de contacto) o baterías. Esto **ahorra** la compra de más cajas y el tiempo de montaje.

Dimensiones SQUARE

En el costado lateral de la caja hay estampados para 6 prensaestopas Pg 11 y otros 6 para Pg 13. La forma cuadrada facilita más las conexiones porque la **tapa puede ponerse en cualquier posición relativo a los estampados laterales**, es decir los cables pueden entrar de la derecha, de la izquierda, desde arriba o debajo.

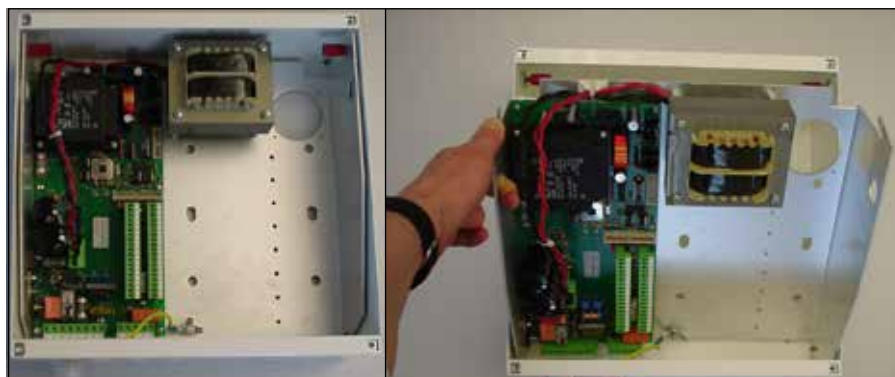


Montaje / Conexión de los accionamientos

El montaje mecánico de la maniobra es muy sencillo, porque puede **sacar** de la caja toda la **parte electrónica, montado en una placa portadora**. También puede quitar completamente la tapa, porque el cable plano al display de ajuste en la tapa es enchufable. Así solo debe fijar la caja vacía y ligera en la pared. La parte electrónica no puede ser dañado por error.

La maniobra no debe situarse a más de 30 m de distancia del accionamiento. Normalmente debería encontrarse a máx. 2,5 m de distancia, porque todos los accionamientos DC-21 ya llevan 2,5 m de cable premontado hasta la maniobra.

Para una conexión fácil del accionamiento, de detectores de humo, de dispositivos de servicio y de seguridad hay **regletas de bornes enchufables**. Las **bornes a conectar** son **casí iguales** en las maniobras SQUARE. Las regletas son codificadas y por eso no pueden ponerse por error en una posición incorrecta.





Programación y ajuste

En la SQUARE 800 se realizan todos los **trabajos de ajuste y de programación** por el teclado de membrana con display.

El menú guía por un display con texto completo por todas las etapas necesarias de una manera fácil y comprensible. Así la SQUARE 800 contribuye a un montaje rápido y sin problemas.

Ajustes básicos

El menú con dispositivo guizador del operador facilita mucho el ajuste óptimo para cada puerta. En el display de dos líneas se ve exactamente que parámetro se debe ajustar y que valor está memorizado. Cuando la maniobra se pone en marcha por primera vez, al principio pregunta por la **idioma** en que se harán los trabajos de ajuste. Es posible de elegir entre alemán, inglés, francés, italiano y español. Si han ocurrido unos errores en el ajuste, puede **restablecerse los valores de suministro**. Al terminar los ajustes debería entrarse un **código de acceso** individual, para proteger los valores ajustados en la maniobra.

Funciones de servicio Dispositivos de seguridad Contacto de relé

- *Hombre presente o Impulso*, a ajustar independientemente para Abrir y Cerrar
- *Impulso Inversión Abrir/Cerrar*
- *Paso Persona*: la puerta abre parcialmente después de un impulso sobre el pulsador hasta la posición memorizada (posición Abierta adicional para paso de personas; contribución importante para el **ahorro de energía**, cuando la puerta cortafuego separa por ejemplo cuartos calentados de un almacén).
- *STOP*
- *Temporización*: la puerta cierra automáticamente después de alcanzar la posición abierta en un tiempo ajustable en la maniobra (1 a 999 s)
- *Dispositivos de seguridad*: funciones a configurar:
 - temporización del paro, paro permanente, apertura de 2 s, apertura total.
 - Además se puede ajustar un servicio provisional con dispositivo de seguridad averiada (funcion hombre presente).
 - En caso de alarma el cierre *tiene siempre prioridad* relativo a todos los dispositivos de seguridad.
- *Contacto de relé* para activar dispositivos de alarma y de señalización.

Parámetros del motor

Para **optimar el funcionamiento del accionamiento con cada puerta**, en la maniobra pueden ajustarse los diferentes parámetros del motor, por ejemplo:

- *Potencia del motor* (adaptación al motor conectado)
- *Velocidad de apertura* (la velocidad de cierre se ajusta directamente en el accionamiento)
- *Velocidad lenta* antes de la posición Abierta (la velocidad está reducida antes de la posición final, para que no deban instalarse amortiguadores de fin de carrera).
- *Arranque suave*: según el peso de la puerta y su movimiento puede ajustarse un arranque más lento o más rápido.
- *Paro brusco*: al activar el dispositivo de seguridad.

Control de posición integrado

Si se conecta a la SQUARE un accionamiento con control de posición integrado, debe ajustar los valores de las posiciones finales en la maniobra. Cuando la maniobra está puesto en marcha por primera vez, pide **automáticamente** de mover la puerta por los pulsadores conectados en las **posiciones finales** y de **memorizarlas**.

Diagnosis

Las maniobras SQUARE son provistas de una **función diagnóstica**. Además entregan datos estadísticos (por ejemplo horas de servicio, de marcha motor etc.). Esto permite a nuestros técnicos de solucionar rápidamente errores - también por teléfono.



Datos técnicos / Datos de pedido

Para los accionamientos cortafuego DC-21 DICTATOR entrega la SQUARE 800 para accionamientos con motores DC.

Datos técnicos

Tensión nominal	230 VAC, 50 Hz
Consumo	máx. 1,5 A
Tensión de salida secundaria	24 VDC
Alimentación secundaria	máx. 1020 mA
Tensión de salida motor	48 VDC
Rendimiento nominal del motor	máx. 300 W
Dimensiones	altura x ancho x p = 335 x 335 x 117 mm
Protección	IP 54

Datos de pedido

Maniobra SQUARE 800	Art. N° AA 706080
---------------------	-------------------

Suministro

Maniobra en caja IP 54 con teclado de membrana y display en la tapa

Aplicación SQUARE 800

La maniobra SQUARE 800 es prevista para los **accionamientos de puertas correderas cortafuego con motores de corriente continua**. Además de los accionamientos del sistema DC-21 pueden conectarse también otros motores de 24 o 48 VDC, porque los valores del motor se ajustan en la maniobra.

Accionamiento DICTAMAT 8000-21	a partir de la página 05.010.00
Accionamiento DICTAMAT 7000-21	a partir de la página 05.011.00
Accionamiento DICTAMAT 3700-21	a partir de la página 05.012.00
Accionamientos especiales 24 VDC, 48 VDC	bajo consulta